

Вестник Ивановского государственного университета.

Серия: Гуманитарные науки. 2024. Вып. 3. С. 105—115.

Ivanovo State University. Series: Humanities. 2024. Iss. 3. P. 105—115.

Научная статья

УДК 94(44).02

DOI: 10.46726/И.2024.3.13

ГОРОДСКОЕ ПРОСТРАНСТВО АЛЬБИ В XIII—XV ВЕКАХ

Лев Олегович Раевский

Тюменский государственный университет, Тюмень, Россия, lewaraewski2015@mail.ru

Аннотация. Статья посвящена изучению городского пространства позднесредневекового Альби в топографическом, архитектурном, политическом, экономическом и символическом измерениях. Предпринимается попытка рассмотрения городского пространства с позиций исторической психологии. На сегодняшний день данный подход, предполагающий изучение психологических феноменов применительно к городу и пространству, является одним из наиболее актуальных направлений современной исторической урбанистики. В особенности в этом отношении можно отметить увеличение интереса среди исследователей к средневековой истории. Таким образом, выбранная методология определяет научную новизну исследования. Целью работы является установление связи между физическим и символическим пространством, между горожанами и местом их обитания, а также изучение взаимовлияния пространства и социальной психологии. Устанавливается круг исторических источников, который включает в себя архитектурные, письменные, сфрагистические, геральдические и картографические типы, представленные как опубликованными, так и неопубликованными архивными материалами, а также сохранившимися объектами монументальной архитектуры Позднего Средневековья, расположенными на территории города. Определяются возможности для изучения идентичности горожан в их связи с пространством на уровне индивида, института, квартала и городского сообщества как единого целого.

Ключевые слова: Альби, средние века, пространство, город, историческая урбанистика, идентичность

Для цитирования: Раевский Л.О. Городское пространство Альби в XIII—XV веках // Вестник Ивановского государственного университета. Серия: Гуманитарные науки. 2024. Вып. 3. С. 105—115.

В настоящее время историки, и в том числе медиевисты, все чаще обращаются к проблеме городского пространства [Уваров; Лазарев; The Power of Space...]. Интерес к этому феномену обусловлен, прежде всего, пространственным поворотом, переживаемым в последние десятилетия социальными науками. Одной из основополагающих работ в данном направлении является книга А. Лефевра «Производство пространства» [Лефевр], обосновывающая тезис о взаимосвязи физического пространства с миром идей, ощущений, социальных практик. А это, в свою очередь, ставит перед исследователями вопросы, связанные с восприятием пространства и пространственной идентификацией. Таким образом, изучение пространства средневекового города невозможно без исследования взаимосвязи между его физической и символической составляющими.

© Раевский Л.О., 2024

Развивая положение о взаимосвязи пространства и социальной психологии, А.Л. Ястребицкая пишет о том, что городское пространство — это «одновременно проблема политическая и социально-психологическая, важный фактор, конструирующий городское самосознание» [Ястребицкая: 244]. Исходя из этого утверждения, для того, чтобы ответить на вопрос о том, что представляло собой городское пространство Альби в XIII—XV вв., необходимо определить принципы формирования городской топографии, установить ее соотносительность с социальной и властной структурой города, рассмотреть то, каким образом в пространстве отразилась идентичность горожан.

История Альби уходит своими корнями в эпоху Поздней Античности. Название города в форме *civitas Albigensium* впервые упоминается в 406 г. н. э. в *Notitia Galliarum*. Около 405 г. в Альби упоминался первый епископ Диоген. Григорий Турский обозначал Альби термином *urbs*, окруженная каменными стенами крепость, трижды в «Истории франков» и дважды в сочинении «О славе мучеников». В письме 655 г. епископ Констанс использовал слово *civitacula* — городок, небольшой город [Biget 1983: 31—38].

В произведении конца VIII — начала IX в. «Жизнь Сен-Дидье, епископа Каорского» по отношению к Альби применялось определение *oppidum*, укрепленное валом и ровом место, подчеркивая наличие в нем крепостных стен [La vie de Saint Didier: 23, 34].

В текстах XI в. описывался *bourg*, опять же укрепленное место, рядом со старым *cit  *. К 1180 г. обе части были окружены новой городской стеной [Biget 1983: 47, 53].

В целом сведения о жизни ранне-средневекового Альби отрывочны и немногочисленны и не дают целостного и подробного представления о социальной и пространственной структуре города. Однако, начиная с XIII в., увеличение объемов документооборота позволяет изучение городского пространства в деталях. Основными источниками здесь могут служить грамоты, описи имущества, консульские счета, постановления городского совета и процессуальная документация [Jolibois 1869].

Так, известно, что в Позднее Средневековье Альби был разделен на 6 кварталов, называемых на окситанском языке гаш (*gaches*): Сент-Мартиан, Сент-Аффрик, Сент-Этьен, Комб, Вердюз и Виган. Также после появления моста через реку Тарн в XI в. на ее правом берегу начало формироваться предместье Кап дель Пон, представлявшее собой отдельный район города, административно относившееся к гаш Комб и Сент-Аффрик [Biblioth  que nationale de France...].

Каждый квартал включал в себя главную улицу, которая обычно и давала ему название, и маленькие улочки, которые присоединялись к главной [Defolie: 20]. При этом ввиду тесноты улиц для Альби, как и для многих других средневековых городов, была актуальна проблема загрязнения [Leguay: 52].



Рис. 1. Альби в Средние века (Biget J.-L. Histoire d'Albi, Toulouse, 1983)

Кроме этого, каждый квартал имел собственную систему фортификации и был отделен стенами от соседних. По сути, каждый из кварталов представлял собой отдельную коммуну [Douze comptes... vol. 2: I—II]. Подобное деление было типично для средневековых европейских городов и было засвидетельствовано еще у древнейших городов Месопотамии и Мезоамерики, где каждый квартал представлял собой соседскую общину [Гуляев: 67].

Все кварталы Альби, находившиеся по левому берегу реки Тарн, относились к сенешальству Каркассона, однако предместье Кап дель Пон подпадало под юрисдикцию сенешальства Тулузы, так как река являлась границей между двумя сенешальствами [Biget 2018: 31]. Это рождало множество споров между властями.

Кварталы, в свою очередь, делились на еще более мелкие части, называемые кюн (cunhs) и состоящие из нескольких домов [Jolibois 1869: 92]. Таким образом, принадлежность к кварталу и отдельному его элементу являлась одной из составляющих социальной идентичности горожанина.

Выражением же идентичности города как единого целого являлась монументальная архитектура.

Одним из наиболее значимых зданий в Альби был собор св. Цецилии. Он строился с 1382 по 1480 гг. [Biget 1983: 138; Crozes: 44] и располагался в историческом центре города, на месте античного сита. Строительство готического собора, внешне напоминавшего собой крепость, являлось одновременно символом победы католичества над катарской ересью и символом могущества епископа, являвшегося сеньором города [Орлов: 152]. Кроме этого, собор демонстрировал единство жителей города в качестве приверженцев католической церкви.



Рис. 2. Собор св. Цецилии, современный вид (фото автора — Л.Р.)



Рис. 3. Дворец Берби, внутренний двор, современный вид (фото автора — Л.Р.)

Несокрушимость епископской власти демонстрировал также дворец Берби, построенный во второй половине XIII в. и являвшийся епископской резиденцией [Biget: 154]. Он примыкал к собору св. Цецилии с северной стороны и являлся частью системы городской фортификации. Отвесные стены епископского замка достигали 7 метров в высоту и спускались к берегу реки, надежно защищая город с северо-запада.

Особое значение для города имел и Старый мост, связывавший два противоположных берега реки Тарн. Он был заложен еще около 1040 г., но до наших дней дошли лишь те части его конструкции, которые были построены между 1220 и 1240 гг. Исходя из того, что налоги за пересечение моста в XIII в. были установлены только для животных и людей, можно утверждать, что в это время мост был

недоступен для повозок. С началом Столетней войны на противоположных концах моста были установлены подъемные деревянные мосты для того, чтобы обезопасить город [Biget 1983: 130—131]. Также известно о том, что начиная с XIV в. на мосту располагались жилые дома [Boyer: 26].

Мост являлся стратегически важной артерией, контроль над ним давал возможность осуществлять маневры и вести боевые действия на обширной территории Лангедока. По этой причине в источниках часто встречаются упоминания о военных отрядах, которые скапливались у стен города с целью пересечь мост [Douze comptes... 1: 57, 326, 336].



Рис. 4. Панорама Альби, на переднем плане Старый мост, современный вид (фото автора — Л.Р.)

Собор св. Цецилии, коллегиальная церковь Сент-Сальви, епископский дворец Берби и Старый мост вместе сформировали ансамбль под названием Епископский город, включенный в 2010 г. в список Всемирного наследия ЮНЕСКО [Le cité épiscopale...].

При этом отличительной чертой как монументальной архитектуры Альби, так и жилой городской застройки являлось использование красного кирпича, что придавало городскому пространству характерную цветовую гамму. Кирпич начал активно применяться в строительстве с XII в. и не сразу вытеснил камень из употребления, поэтому в городе имеется ряд сооружений, включая собор, строительство которых было начато в камне, а завершено в кирпиче. Одной из причин перехода на новый строительный материал могла послужить недолговечность использовавшегося в регионе песчаника [Congrès archéologique...: 407].

Наравне с монументальными объектами первостепенное значение для города имела и система фортификации. Она состояла из стен, башен, ворот и рвов и должна была надежно защищать город от нападений. Ширина рвов достигала 5 м, а на отдельных участках даже 8 м. Высота стен была около 3 м. До сегодняшнего дня фортификация не сохранилась, начиная с 1760 г. она была постепенно разобрана [Douze comptes... 2: II—IV].

Порой частью стен могли становиться даже отдельные дома. Таким образом, например, был перестроен дом Борд [Douze comptes... 2: 4; 1: 25—34]. В источниках подробно описываются этапы его реконструкции.

В целом же постройка и реконструкция городской стены зачастую занимала очень продолжительное время — годы, а порой и десятилетия. Основную проблему при этом представляло отсутствие необходимых финансовых средств [Ferrand: 142]. Поэтому городские стены Средневековья, как правило, состояли из крайне неоднородных элементов и зачастую различные участки стен строились из разных материалов, например, камня или кирпича [Butaud: 236—239]. Вполне вероятно, что это было характерно и для стен Альби.

Во всяком случае, источники позволяют судить о том, что на протяжении Столетней войны вопрос о восстановлении и ремонте городских укреплений поднимался неоднократно [Archives départementales... CC 14: fo1—2 r; CC 14: fo1—2 r; CC 437: fo1 r]. А порой для безопасности даже замуровывалась часть городских ворот. Так, в 1360 г., в связи с активностью англо-гасконских вооруженных отрядов в регионе, были замурованы ворота Требаль, Вердюс и Роанель — 3 из 6 ворот города [Douze comptes... 1: 15].

Наравне с этим городское пространство было связано со структурами власти и предоставляло собой возможность для их выражения и утверждения, о чем уже упоминалось в связи с собором св. Цецилии.

В первой трети XIII в. в городе сложилась политическая система, которая впоследствии функционировала на протяжении всего Позднего Средневековья. В результате Альбигойских войн графы из дома Тренкавель, правившие Альби начиная со второй половины XI в., потеряли свою власть, и после непродолжительного нахождения под властью дома де Монфорт (1209—1223 гг.) Альби вошел в состав королевского домена. При этом епископ сохранил свой статус сеньора. В этот же период в Альби возникло городское самоуправление, представленное консулатом и городским советом, упоминания о которых мы находим в грамотах 1220 и 1269 гг. [Études historiques: 144—149, 158—163]. Таким образом, в городе сформировалась политическая система, состоявшая из трех ветвей — королевской, сеньориальной и коммунальной.

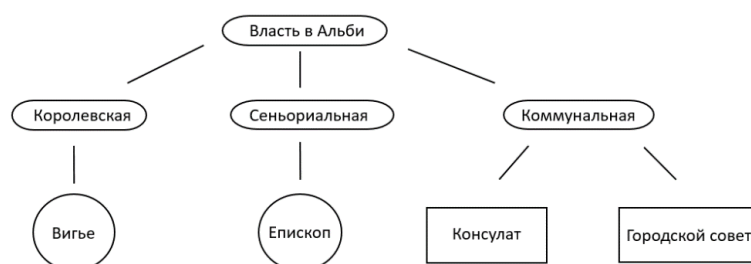


Рис. 5. Схема институтов власти в Альби XIII—XV веков

Королевская власть в Альби была представлена вигье, находившемся в подчинении у сенешаля Каркассона, который в свою очередь подчинялся лейтенанту короля в Лангедоке, а уже он непосредственно самому королю. В ведении вигье находилось, главным образом, осуществление судебной власти.

При этом первоначально у него не было собственного помещения, предназначенного для суда, поэтому один или два раза в год он проводил заседание

перед коллегиальной церковью Сент-Сальви. Но около 1270 г. рядом с центральной площадью города все же появился королевский суд. В состав суда входили судья, нотариусы и дюжина сержантов. Около 1289 г. возле суда появилась тюрьма, против чего протестовал прокурор епископа, апеллируя к тому, что право иметь тюрьму в городе являлось прерогативой сеньора-епископа, а не короля [Biget 2014: § 16].

Епископ, в свою очередь, утверждал все кандидатуры городских чиновников, назначаемых консулами, утверждал постановления, принимаемые городским советом, договоры, заключенные городом, занимался вопросами организации городской торговли [Defolie: 70].

С 1270 г. упоминается светский суд епископа *curia temporalis*, возглавляемый епископским бальи. Его помощниками выступали лейтенант, судья, нотариус и полдюжины сержантов. Суд располагался в здании, которое находилось к югу от епископского дворца Берби, в 50 м от королевского суда. Рядом с одной из башен епископского дворца располагалась подземная тюрьма [Biget 2014: § 3—12].

Что касается коммунальных органов власти, то они были выборными. Ежегодно все граждане Альби старше 14 лет избирали по 2 консула и по 2 советника от каждого из 6 кварталов города. Выборы проходили в соборе св. Цецилии, коллегиальной церкви Сент-Сальви, либо на центральной площади [Les délibérations... 46: 36].

Консулы занимались сбором налогов, поддержанием общественного порядка в городе, вопросами обороны города, включая организацию сторожевой службы. С консульской властью были связаны такие объекты в городе, как городская ратуша и городские стены.

В экономическом плане Альби представлял собой ремесленный центр, однако, как и во многих других городах Средневековья, наравне с этим в Альби обнаруживались черты сельского быта, что являлось своего рода нормой для изучаемого периода. Даже в таком городе, как Париж, еще в XIII в. можно было встретить черты деревенской жизни, причем в самом центре, о чем свидетельствовали названия парижских улиц, таких, как *rue aux Fèves* («бобовая»), рынка *Champreaut* («в поле»), монастыря *St. Germain des Près* («св. Германа в Лугах») [Анциферов: 152, 156].

Также достаточно тесной была связь Альби с его округой, составлявшей внешнее пространство города, в противоположность пространству внутреннему, расположенному внутри городских стен [Ястребицкая: 247]. Достаточно отметить то, что одними из важнейших товаров, экспортируемых городом, были красильная вайда и шафран [Biget 1983: 100], выращиваемые на территориях вокруг Альби. Также в источниках встречаются упоминания о выращивании пшеницы, ржи, ячменя, овса, разведении свиней.



Рис. 6. Карта сеньорий Альби и Пуигузон, ок. 1314 г., пергамент, 71x86 см (Archives départementales de Tarn, 4 EDT II 5, fo 1 ro)

Особый интерес в этом отношении представляет карта сеньорий Альби и Пьюгузон, составленная около 1314 г. по случаю спора о границах между епископом Альби и сеньором Пьюгузон [Archives départementales... II 5: fo 1 ro]. Карта является старейшим известным изображением города Альби и его окрестностей [Trouche-Marty: 27].

Помимо сельской местности издревле с западной стороны к Альби примыкало поселение Кафельвьель, которое, таким образом, долгое время являлось одним из кварталов города. Однако с 1229 г. Кафельвьель стал относиться к сеньории Кастра и потому представлять отдельную от Альби коммуну [Biget 1983: 92, 94]. С 1793 г. Кафельвьель является частью города Альби [Douze comptes... 1: 22].

Городское пространство Альби нашло свое отражение и в городской символике. На аверсах двух дошедших до нас печатей города XIII — начала XIV в. изображена зубчатая каменная стена с двумя закрытыми воротами. Над стеной возвышается епископский посох, слева от него изображен полумесяц, обращенный влево, справа солнце. На реверсах изображен идущий леопард. Печати сопровождаются следующими легендами: на аверсе первой «[SI]GILLU[M] COMUNI[TATIS A]LBIE», на реверсе «SIGIL[LUM C]OMUNITA[TIS] ALBIE.»; на аверсе второй «[...CIVIT]ATIS. AL[BIE]NSIS», на реверсе «[...]ILL[UM...]



Рис. 7. Печать города XIII в., диаметр 72 мм (Corpus des sceaux français du Moyen Âge, Éd. par B. Bedos, P., 1980, t. 1. Les sceaux des villes, pp. 43)



Рис. 8. Печать города 1303 г., диаметр 65 мм (Corpus des sceaux français du Moyen Âge, Éd. par B. Bedos, P., 1980, t. 1. Les sceaux des villes, pp. 44)

Зубчатая стена и посох указывали на военную власть консулов, подчинившихся епископу, леопард являлся символом силы. В конце XIII в. во время правления Бернара де Кастане идущий лев помещался над зубчатой стеной, так как в это время вместо вислой печати город начал использовать восковую печать, у которой не было оборотной стороны [Jolibois 1863: 8—9].

С несколькими изменениями герб города сохранялся и в последующее время. На первой странице картулярия 1536 г. представлен герб в красном поле в виде башни с зубцами и воротами, на которой стоит лев, слева и справа от него находятся солнце и полумесяц, над гербом возвышается епископский посох [Archives départementales... AA 5: fo 1 ro]. Во Всеобщем гербовнике Франции, составленном в конце XVII — начале XVIII в. Ш. д'Озье, приводится похожий герб города в красном поле без епископского посоха, солнце оказывается в верхней левой части герба, в верхней правой появляется луна, стена превращается в серебряную каменную башню с одними закрытыми воротами и двумя окнами, слева и справа к ней примыкают две башенки меньшего размера с одними воротами, двумя окнами и флажками на крыше. Идущий лев находится над башней [Armorial général...: 305].



Рис. 9. Герб Альби, помещенный на первой странице картулярия 1536 г. (Archives départementales de Tarn, 4 EDT, AA 5, fo 1 ro)

Подобная иконография печати и герба в виде зубчатой стены с воротами относится к топографическому типу и является достаточно распространенной среди городов средневековой Франции. Она встречается также у таких городов, как например, Вильмер, Эмбрен, Саверден [Roman: 133]. На печатях соседних с Альби городов Лангедока также можно увидеть оборонительные сооружения — стены, башни, ворота. Это относится к таким городам, как Капельсарраэн, Капельнодари, Кастр [Ibid: 327].

Проведенное исследование демонстрирует многогранность пространства средневекового города — это одновременно пространство физическое и символическое, политическое и экономическое. Его изучение позволяет понять закономерности социального развития города, механизмы саморепрезентации и самоидентификации горожан. В этом отношении позднесредневековый Альби представляется весьма перспективным для изучения. Наличие письменных, сфрагистических, геральдических, картографических источников, а также существование сохранившегося исторического центра города с памятниками архитектуры эпохи Средневековья позволяет изучить жизнь Альби XIII—XV веков в мельчайших деталях, в том числе затрагиваемого вопроса об идентичности горожан на уровне отдельных индивидов, институтов, кварталов и города в целом.

Список источников

- Archives départementales de Tarn. 4 EDT, AA 5, fo 1 ro; CC 5, fo 1 ro; CC 14, fo 1—2 ro; CC 437, fo 1 ro; II 5, fo 1 ro.
- Armorial Général de France. Dressé en vertu de l'Édit Royal du 20 Novembre 1696 par C. d'Hozier, éd. par M. de la Roche-Lambert-Mions, P., 1903, t. 1, 530 p.
- Bibliothèque nationale de France, Département des Manuscrits. Provinces françaises. Languedoc Doat 108. Recueil de documents concernant Albi (924—1618), t. 4, 1290—1312, Fo 48 vo — Fo 49 ro.
- Corpus des sceaux français du Moyen Âge, éd. par B. Bedos, P., 1980, t. 1. Les sceaux des villes, 548 p.

Список литературы / References

- Анциферов Н.П. Черты сельского быта во французском городе // Средневековый быт. Сборник статей / под ред. О.А. Добиаш-Рождественской. Л., 1925. С. 148—160.
(Anciferov N.P. Features of rural life in a French city, Medieval life. Collection of articles, Ed. by O.A. Dobiash-Rozhdestvenskaja, Leningrad, 1925, pp. 148—160. — In Russ.)
- Гуляев В.И. Древнейший город Месопотамии и Мезоамерики: общее и особенное // Город как социокультурное явление исторического процесса / под ред. Э.В. Сайко. М.: Наука, 1995. С. 66—70.
(Guljaev V.I. The ancient city of Mesopotamia and Mesoamerica: common and special, The city as a socio-cultural phenomenon of the historical process, Ed. by E.V. Saiko, Moscow, 1995, pp. 66—70. — In Russ.)
- Лазарев А.В. Городское пространство Парижа XV — первой половины XVII в. глазами современников: дис. ... канд. ист. наук. М.: ИВИ РАН, 2011. 282 с.
(Lazarev A.V. The urban space of Paris in the XV — first half of the XVII centuries through the eyes of contemporaries: diss. ... candidate of sciences (History), Moscow, 2011, 282 p. — In Russ.)
- Лефевр А. Производство пространства / пер. с фр. И. Стаф. М.: Strelka Press, 2015. 432 с.
(Levefr A. Space production, transl. from French by I. Staf, Moscow, 2015, 432 p. — In Russ.)
- Уваров П.Ю. Эмблематика и топография городского пространства (Париж XVI века) // Signum. 2005. № 3. С. 121—134.
(Uvarov P.J. Emblematics and topography of urban space (16th century Paris), Signum, 2005, no. 3, pp. 121—134. — In Russ.)
- Орлов И.И. Собор Сен-Сесиль в Альби (chateau fort) — иконография несокрушимой крепости веры // Декоративное искусство и предметно-пространственная среда. Вестник МГХПУ. 2009. № 2. С. 151—162.
(Orlov I.I. The Cathedral of Saint-Cecile in Albi (chateau fort) — iconography of the indestructible fortress of faith, Decorative art and the subject-spatial environment, Vestnik MGHPU, 2009, no. 2, pp. 151—162. — In Russ.)
- Ястребицкая А.Л. Средневековая культура и город в новой исторической науке. М.: Интерпракс, 1995. 416 с.
(Jastrebitskaja A.L. Medieval Culture and the City in the New Historical Science, Moscow, 1995, 416 p. — In Russ.)
- Biget J.-L. Histoire d'Albi, Toulouse, 1983.
- Biget J.-L. La justice temporelle des évêques d'Albi aux XIIIe et XIVe siècles, La justice dans les cités épiscopales. Du Moyen Âge à la fin de l'Ancien Régime, éd. par B. Fourniel. Toulouse, 2014, pp. 101—126.
- Biget J.-L. Le «Bout-du-Pont» d'Albi au Moyen Âge. Conférence le 23 novembre 2018 aux Archives départementales du Tarn, Albi, 2018, 39 p.
- Boyer M.N. Rebuilding the Bridge at Albi, 1408—1410, Technology and Culture, 1966, vol. 7, no. 1, pp. 24—37.
- Butaud G. Le coût de la guerre et de la défense dans les villes au bas Moyen Âge: l'exemple de la France du Midi et de l'Italie, La fiscalité des villes au Moyen Âge (Occident méditerranéen). 3: La redistribution de l'impôt, éd. par D. Menjot et M. Sánchez Martínez, Toulouse, 2002, pp. 235—265.
- Congrès archéologique de France. XXXe session. Séances générales tenus à Rodez, à Albi et au Mans, en 1863, éd. par la société française d'archéologie pour la conservation des monuments historiques, P.; Caen, 1864, 616 p.

- Crozes H. Monographie de la cathédrale de Sainte-Cécile d'Albi, P., Toulouse, Albi, 1873, 364 p.
- Defolie E. Albi au Bas Moyen Âge: d'après le registre des délibérations municipales de 1372 à 1382. Mémoire de maîtrise sous la dir. de B. Cursente, Université Toulouse-Le Mirail, 1999, 177 p.
- Douze comptes consulaires d'Albi du XIVe siècle, éd. par A. Vidal, Albi, 1906—1911, 2, vol. 268, 295 p.
- Études historiques et documents inédits sur l'Albigeois, le Castrais et l'ancien diocèse de Lavaur, éd. par C. Compayré, Albi, 1841, 571 p.
- Ferrand G. Les murs, le guet et la communauté: la construction d'un système défensif, Archéologie du Midi médiéval, 2007, t. 25, pp. 141—145.
- Jolibois É. Le livre des consuls de la ville d'Albi. Mémoire lu, le 15 janvier 1863, au Congrès archéologique de France, réuni dans la ville d'Albi, Albi, 1863, 20 p.
- Jolibois É. Commune d'Albi (878—[1896]). 4 EDT (1297 articles). Répertoire méthodique détaillé, Albi, 1869, 427 p.
- La vie de Saint Didier, évêque de Cahors (630—655), éd. par R. Poupardin, P., 1900, 64 p.
- Leguay J.-P. La rue: élément du paysage urbain et cadre de vie dans les villes du Royaume de France et des grands fiefs aux XIVe et XVe siècle, Actes des congrès de la Société des historiens médiévistes de l'enseignement supérieur public. 11e congrès. Le paysage urbain au Moyen-Âge, Lyon, 1980, pp. 33—60.
- Le cité épiscopale d'Albi. Mairie d'Albi. URL: <https://www.mairie-albi.fr/fr/la-cite-episcopale-dalbi> (accessed: 26.02.2024).
- Les délibérations du conseil municipal d'Albi de 1372 à 1388, Éd. par A. Vidal, Revue des langues romanes, Montpellier, 1903, t. 46, pp. 33—73; 1904, t. 47, pp. 75—95, 348—373, 535—564; 1905, t. 48, pp. 240—279, 420—470.
- Roman J. Manuel de sigillographie française, P., 1912, 401 p.
- The Power of Space in Late Medieval and Early Modern Europe. The Cities of Italy, Northern France and the Low Countries, Ed. by M. Boone, M. Howell, Turnhout, 2013, 215 p.
- Troche-Marty C. Territorialisation, spacialité et constructuon au XIVe siècle: la carta pentha et ve-huta des seigneuries d'Albi et de Puygouzon (vers 1314), Revue du Tam, 2019, pp. 27—43.

THE URBAN SPACE OF ALBI IN THE XIII—XV CENTURIES

Lev O. Raevskii

Tyumen State University, Tyumen, Russian Federation, lewaraewski2015@mail.ru

Abstract. The article is devoted to the study of the urban space of the late medieval Albi in topographic, architectural, political, economic and symbolic dimensions. An attempt is made to consider urban space from the standpoint of historical psychology. To date, this approach, which involves the study of psychological phenomena in relation to the city and space, is one of the most relevant areas of modern historical urbanism. In particular, in this regard, we can note an increase in interest among researchers in medieval history. Thus, the chosen methodology determines the scientific novelty of the research. The aim of the work is to establish a connection between physical and symbolic space, between citizens and their place of residence, as well as to study the mutual influence of space and social psychology. The circle of historical sources is established, which includes architectural, written, sphragistic, heraldic and cartographic types represented by both published and unpublished archival materials, as well as preserved objects of monumental architecture of the Late Middle Ages

located on the territory of the city. The possibilities for studying the identity of citizens in their connection with space at the level of an individual, an institution, a quarter and an urban community as a whole are determined.

Keywords: Albi, Middle Ages, space, city, historical urbanism, identity

For citation: Raevskii L.O. The urban space of Albi in the XIII—XV centuries, *Ivanovo State University Bulletin, Series: Humanities*, 2024, iss. 3, pp. 105—115.

Статья поступила в редакцию 01.03.2024; одобрена после рецензирования 27.03.2024; принята к публикации 13.05.2024.

The article was submitted 01.03.2024; approved after reviewing 27.03.2024; accepted for publication 13.05.2024.

Информация об авторе / Information about the author

Раевский Лев Олегович — аспирант, Тюменский государственный университет, г. Тюмень, Россия, lewaraewski2015@mail.ru

Raevskii Lev Olegovich — postgraduate student, Tyumen State University, Tyumen, Russian Federation, lewaraewski2015@mail