

8. *Heitmann K.* La genesi del “De remediis utriusque fortune” del Petrarca // *Convivium*, 1957. P. 9—30.
9. *Petrarca Francesco* // *Enciclopedia del Medioevo*. Milano: Garzanti, 2007. P. 1252—1256. 1760 p.
10. *Petrarca Fr.* I minuti fastidi della vita, II, 90 // *Petrarca Fr.* I rimedi per una e l’altra sorte / Tradizione e note a cura di U. Dotti. Torino: Nino Aragno, 2013. P. 1547—1567.
11. *Petrarca Fr.* I rimedi per una e l’altra sorte / Tradizione e note a cura di U. Dotti. Torino: Nino Aragno, 2013. 1905 p.
12. *Rawski K. H.* Petrarch’s Remediis for Fortuna, Fair and Foul / A Modern Eng. Transl. Bloomington Ind. Univ. Press, 1991. Voll. 5. Vol. 1. 472 p.
13. *Tognon G.* Le bonheur à l’âge moderne: Pétrarque et la «lectio mundane» // *Petrarque Fr.* Les remedes aux deux deux fortune / Texte et trad. par Ch. Carraud. Paris, 2002. Vol. 2. P. 7—18.

УДК 903'1
ББК 63.442.14(2)

А. В. Уткин, Е. Л. Костылёва

РИТУАЛЬНЫЙ «КЛАД» ФИНАЛЬНОГО ЭНЕОЛИТА С ИВАНОВСКОГО БОЛОТА (Ярославская область)

В статье рассматривается ритуальный «клад», обнаруженный на стоянке Ивановское III (Ярославская область). Среди прочих предметов в «кладе» находился ретушёр, состоящий из деревянной рукояти и узкого стержня из рога. Прямых аналогов деревянной рукояти нет, хотя на других поселениях известны рукояти из рога. «Клад» можно датировать финалом развития волосовской культуры.

Ключевые слова: энеолит, волосовская культура, ритуальный «клад», ретушёр, деревянная рукоять.

A. V. Utkin, E. L. Kostyleva

THE RITUAL “HOARD” OF THE FINAL ENEOLITHIC FROM THE IVANOVO BOG (Yaroslavl’ region)

A ritual “hoard” discovered at Ivanovskoe III site (Yaroslavl’ region) is examined. Among other items the “hoard” includes a retoucher consisting of a wooden handle and a slim stem of horn. No similar wooden handles are known, though some handles made of horn were found in other settlements. The “hoard” can be dated back to the final stage of the Volosovo culture.

Key words: Eneolithic, the Volosovo culture, the ritual “hoard”, a Retoucher, a wooden handle.

Ивановское болото — бывшее палеозеро Валдайского оледенения — находится в Центре Русской равнины, почти в 30 км к северо-северо-востоку от г. Переславля-Залесского Ярославской обл. Через его территорию с запада на восток протекает река Нерль Малая, которая впадает в р. Клязьму и далее сток идёт через Оку в Волгу.

© Уткин А. В., Костылёва Е. Л., 2020

Во второй половине XX в. (1957—1997 гг.) А. Л. Никитиным, И. К. Цветковой, Д. А. Крайновым, А. В. Уткиным и М. Г. Жилиным на торфянике проводились археологические исследования, в ходе которых было открыто девять стоянок и на шести из них были проведены раскопки (рис. 1). Хронологический диапазон обнаруженных на памятниках артефактов весьма широк — от мезолита до средневековья [47].

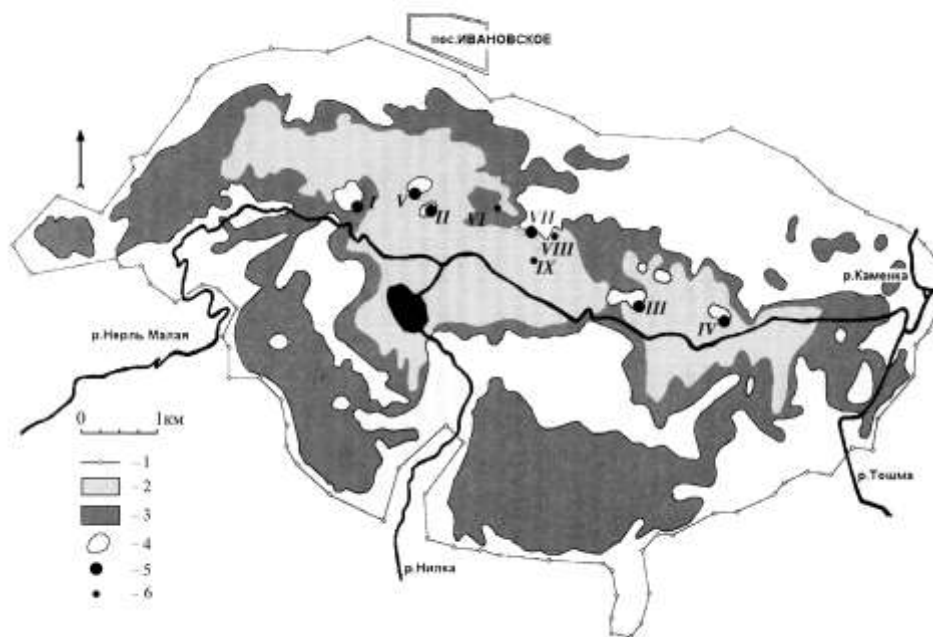


Рис. 1. Археологические памятники Ивановского болота.

1 — границы торфопредприятия, 2 — залежи торфа, 3 — залежи сапрпелея, 4 — суходола, 5 — стоянки, 6 — разрушенные стоянки (рис. А. В. Уткина)

Наиболее масштабные работы были предприняты Верхневолжской экспедицией ИА АН СССР под руководством Д. А. Крайнова, а затем — М. Г. Жилина. За 20 лет работ экспедиции (1972—1975; 1981—1990; 1992—1997 гг.) раскопками были охвачены стоянки Ивановское I—V и VII. На них в общей сложности было вскрыто 2,267 кв. м культурного слоя и получено около 100 тысяч единиц разнообразных находок [4, 5, 19—28, 33, 37—40]. Кроме того, были проведены палинологические исследования, выполнены остеологические определения [2, 9, 10, 36], собраны и продатированы радиоуглеродным методом серии образцов [29, 30, 35], а также исследована антропология и краниология погребённых на суходоле стоянки Ивановское VII [1, с. 14; 33, с. 108—111].

Археологические материалы из раскопок памятников западного и центрального секторов болота изданы полностью [13, 14, 33, 41, 42], материалы восточной трети — лишь информационно. Кроме того, в разных периферийных сборниках издан ряд наиболее эффектных артефактов [31, 43—46, 48] и отдельных комплексов [6, 11, 12, 32, 33, 50, 51].

К таким комплексам, не введённым ещё в научный оборот, следует отнести и «клад» орудий со стоянки Ивановское III, на которой в хорошо стратифицированных отложениях торфа, вмещались слои от мезолита до эпохи бронзы.

«Клады» представляют собой скопления орудий, украшений, отходов производства, положенных с неглубокую ямку или на древнюю дневную поверхность. Они несут следы воздействия огня или посыпания охрой и связаны с совершением определённых ритуалов. «Клады» были зафиксированы на ряде памятников волосовской культуры и синхронных ей культур с пористой керамикой на Русском Севере, в Латвии и Эстонии.

Ивановский «клад» был обнаружен в нижней части торфяной свиты на юго-восточном участке памятника в 1981 г.¹

Он был расчищен в раннеэнеолитическом слое на глубине 130—140 см от уровня поверхности торфяника. Составляющие его вещи лежали кучно, и было ясно даже в первом приближении: он инороден и помещён в какую-то яму. Контуры ямы в плане не «читались», но частично отобразились в профиле юго-восточной стенки раскопа.

Яма, судя по всему, была опущена из тонкой (2—3 см) энеолитической прослойки горелого ольхового торфа, которая по необработанной мокрой древесине датирована временем 3720 ± 50 (Je-1936) л.н. [30, с. 29]². Находки в ней были представлены в основном невыразительными обломками керамики, относящейся к финалу развития волосовской культуры (рис. 2).

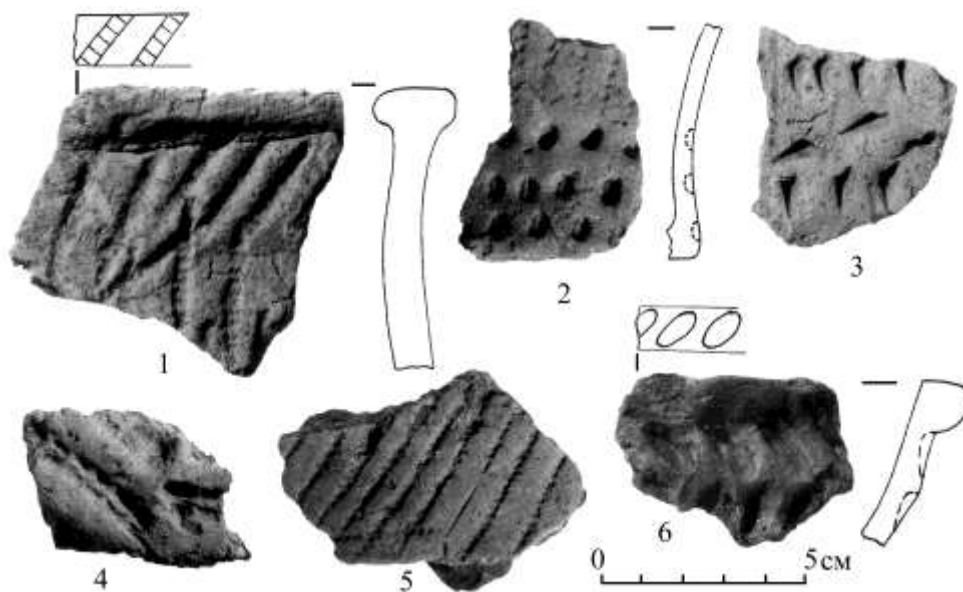


Рис. 2. Стоянка Ивановское III. Керамика волосовской культуры (фото Л. М. Нескверновой)

¹ Этот клад мимоходом уже упоминался нами в литературе, но без подробного описания [16].

² В указанной статье приведена дата 1770 ± 50 (Je-1936) до н. э., т. к. авторы по принятой ранее системе перевода радиоуглеродных дат «от настоящего времени» в даты «до нашей эры» вычитали 1950.

В «кладе» находилось шесть предметов. Кремнёвых орудий два: оба на крупных отщепах тёмно-сиреневого цвета. Первый — наконечник дротика листовидной формы. Обе стороны обработаны сплошь: сначала плоской оббивкой, затем — короткой струйчатой ретушью края по периметру (рис. 3: 3). Второе орудие — концевой скребок средних размеров. Лезвие расположено на дистальном конце заготовки, скошено вправо. Оформлено ровными фасетками, не заходящими на спинку. Смежные боковые края смяты. Проксимальному концу ретушью придана форма черешка (рис. 3: 2).

Костяных орудий — одно: биконический наконечник стрелы³. Он геометрически правильной формы, пропорции соразмерны. Тщательно выструган и ровно отшлифован. Боевой конец короткий, насад слегка удлинён. В сечении оба округлые. Разделительная канавка на стыке конусов отсутствует, что типично для местных энеолитических наконечников (рис. 3: 4).

Также одним экземпляром в «кладе» представлено изделие из сланца. Оно сделано из маленькой, относительно хорошо окатанной плитки зелёного цвета. Лезвие двустороннее, но углы заточки разные, т. е. им работали как теслом. Это подтверждает и скол от работы на лезвийной части инструмента (рис. 3: 5).

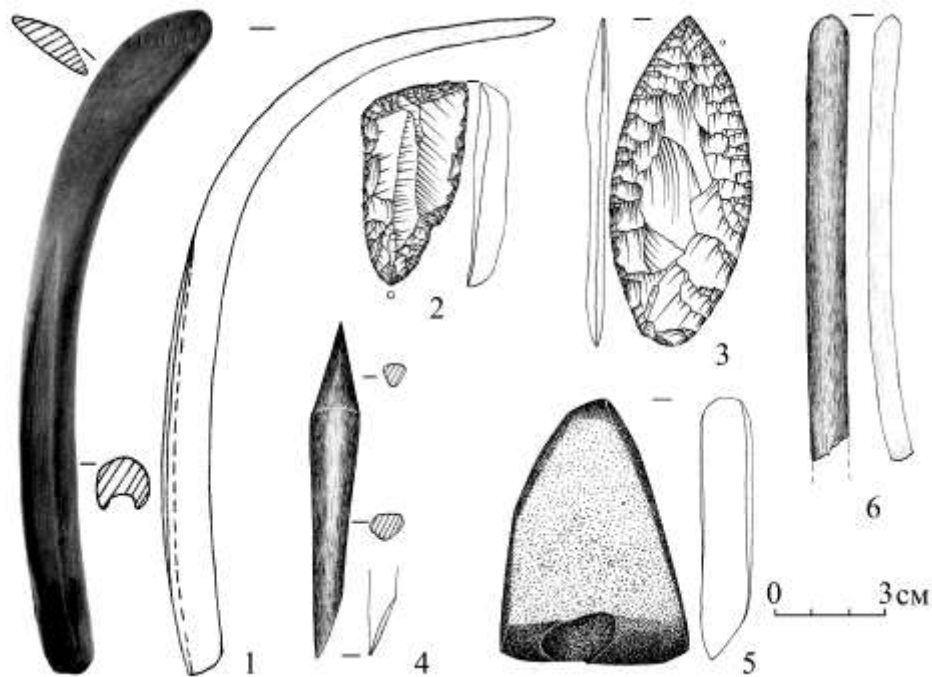


Рис. 3. Стоянка Ивановское III. Ритуальный «клад»
(рис. А. В. Уткина, фото рукояти Л. М. Нескверновой)

³ Возможно, в качестве орудия могла использоваться и найденная в «кладе» нижняя челюсть бобра, разломанная на две части.

В «кладе», кроме того, был найден обломанный с конца роговой стержень длиной около 11 см и диаметром 1 см. И, наконец, — тщательно обработанный предмет из дерева, названный первоначально «рукояткой» [18]. Аналогий ему в археологических древностях не было и поэтому долгое время назначение его оставалось непонятным.

Предмет имеет изогнутую форму (рис. 3: 1; 4: 1). Длина дуги по внешней стороне изгиба — 23 см. С внутренней (вогнутой) стороны дуги по всей длине оси идёт грань (рис. 4: 2). В результате в своей верхней части длиной 10 см предмет имеет подтреугольное сечение, внешняя сторона — плоская, внутренняя — гранёная. Нижняя часть предмета имеет подокруглое сечение, при этом также с внутренней стороны дуги продолжается идущая от проксимального конца грань, а с внешней стороны — желобок длиной 10 см. Наружная сторона верхней части на конце украшена орнаментом из коротких нарезных линий, расположенных под углом в три ряда: в верхнем ряду — 5 нарезок, в среднем — 9, в нижнем — 5. В первых двух рядах нарезки хорошо различимы, в нижнем «читаются» с трудом. Возможно, это был технологический орнамент, возникший в процессе обработки орудия.

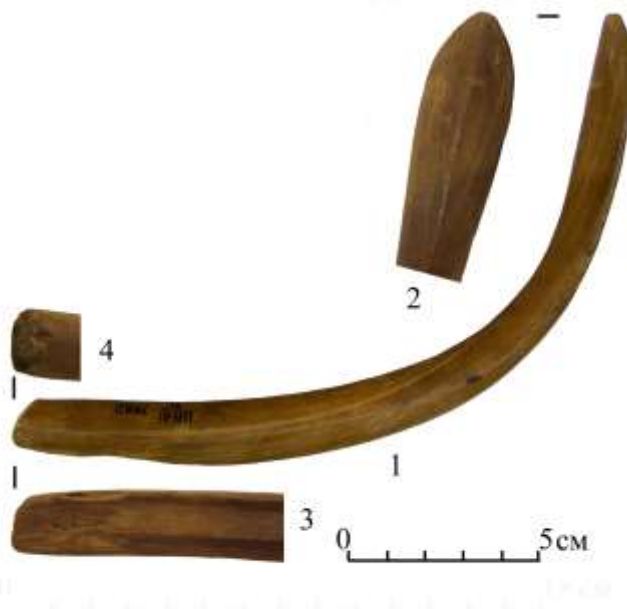


Рис. 4. Стоянка Ивановское III. Деревянная рукоятка из ритуального «клада»
(фото Е. Л. Костылёвой)

Лишь спустя много лет после обнаружения ивановского «клада» пришло понимание назначения этого предмета. Во многом этому способствовали находки в «кладах» на ритуальных площадках могильника и в культурном слое стоянки Сахтыш II (Ивановская обл.). Там были обнаружены сделанные из рога изогнутые рукоятки, как целые, так и в обломках, а также небольшие стержни диаметром около 1 см (рис. 5, 6). В одном из «кладов» (№ 11), обнаруженном в 1979 г., роговой стержень находился в жёлобе обломка изогнутой рукоятки. Своеобразная форма рукоятки способствовала интерпретации этого

предмета как фаллического, сочетающего в себе черты мужского (выделенная головка) и медвежьего (роговая имитация *os repis*'а медведя) органов размножения. Также стали трактовать и связывать с тотемическим культом медведя и прочие подобные находки, в том числе и деревянную рукоятку с Ивановского III [34, с. 101—105; 49, 52].



Рис. 5. Стоянка Сахтыш II. Фрагмент роговой рукояти ретушера из культурного слоя (фото Е. Л. Костылёвой)

Кроме того, на ряде памятников центральной России (Ивановское VII, Чёрная Гора, Шагара II, Языково I) было найдено несколько подобных изогнутых роговых предметов с оформлением одного из концов в виде головы лебедя, что связывалось с представлениями древних о душе [49, с. 114].

Вместе с тем, этнографические параллели позволили предположить, что изогнутые рукояти и крепившиеся к ним в желобок роговые стержни, могли использоваться как ретушеры при изготовлении кремнёвых изделий [3, с. 172, рис. 150, 151] (рис. 7). Это мнение было подтверждено результатами трасологического анализа ряда рукоятей и роговых стержней, проведённого Г. Ф. Коробковой и М. Г. Жилиным⁴.

Заметим, что подобные роговые стержни были обнаружены и в мезолитических слоях ряда торфяниковых стоянок Верхнего Поволжья. На основе трасологического анализа они были отнесены М. Г. Жилиным к «отжимникам первого типа», которые были «широко распространены в Северной полушарии от каменного века до этнографической современности, и применялись в различных рукоятках» [7, с. 6].

⁴ Трасологический анализ комплексного предмета из клада № 11 с Сахтыша II проводился Г. Ф. Коробковой (экспериментально-трасологическая лаборатория ИИМК РАН, С.-Петербург), анализ деревянной рукояти с Ивановского III, роговых рукоятей с Ивановского VII и Сахтыша II, роговых стерженьков с Сахтыша I и II — М. Г. Жилиным (Институт археологии РАН, Москва). Они пришли к заключению, что данные предметы могли использоваться как ретушеры. Доклад Е. Л. Костылёвой и М. Г. Жилина о таковом назначении рассматриваемых предметов был сделан на одном из Тверских археологических семинаров несколько лет назад.



Рис. 6. Стоянка Сахтыш II. Роговые вставки в рукояти ретушеров из культурного слоя (фото Е. Л. Костылёвой)



Рис. 7. Эскимосский инструмент для обработки каменных орудий отжимом (по: [3, с. 172, рис. 150, 151])

Таким образом, найденный в «кладе» на стоянке Ивановское III деревянный предмет является рукоятью ретушёра, а роговой стержень — рабочей вставкой, которая точно «вписывается» в размеры желобка на рукояти (рис. 3: б). От его крепления на дистальном конце рукояти видны своеобразные заломы-вмятины (рис. 4: 3). Сам конец рукояти смят (рис. 4: 4).

Судя по находкам большого количества роговых стержней в культурных слоях сахтышских стоянок (около полусотни), они могли крепиться в деревянные рукояти, которые в обычных условиях, вне торфяника просто не сохранялись. находка деревянной рукояти на стоянке Ивановское III позволяет предположить, что в обычной практике использовались именно деревянные рукояти, как более простые в изготовлении. Более сложные в производстве и более долговечные рукояти из рога изготовлялись, как правило, в ритуальных целях — для помещения в «клады», сопровождавшие захоронения людей.

Все найденные в «кладе» на стоянке Ивановское III орудия имеют большое типологическое сходство с инвентарём других «кладов» волосовской культуры на финальном этапе её развития (самое начало II тысячелетия до н.э. по традиционной хронологии) [16, 17]. Их обычное местонахождение: или возле захоронений, или на специальных ритуальных площадках на территории могильников, реже — в углу жилищ [15, 17]. Ничего подобного на стоянке Ивановское III нет — ни жилищ, ни могильника. Но мы всё же склонны рассматривать обнаруженный «клад» как ритуально-погребальный и считать его синхронным разрушенному в 1966 г. отводной канавой погребению взрослого человека⁵.

Список литературы

1. Алексеева Т. И., Денисова Р. Я., Козловская М. В., Костылёва Е. Л., Крайнов Д. А., Лебединская Г. В., Уткин А. В., Федосова В. Н. Неолит лесной полосы Восточной Европы: Антропология Сахтышских стоянок. М.: Научный мир, 1997. 191 с.: ил.
2. Алёшинская А. С., Спиридонова Е. А. Геохронология и палеоэкология первобытного человека на стоянке Ивановское VII: По данным палинологического анализа // Некоторые итоги изучения археологических памятников Ивановского болота. Иваново: Иван. гос. ун-т, 1998. С. 29—37: табл.
3. Елинек Я. Большой иллюстрированный атлас первобытного человека. Прага: Артия, 1986. 659 с.
4. Жилин М. Г. О работах Верхневолжской экспедиции // Археологические открытия 1994 года. М.: Наука, 1995. С. 100—101.
5. Жилин М. Г. Раскопки Верхневолжской экспедиции // Археологические открытия 1995 года. М.: Наука, 1996. С. 137—138.
6. Жилин М. Г. Многослойное поселение Ивановское VII: По раскопкам 1992—1997 годов // Некоторые итоги изучения археологических памятников Ивановского болота. Иваново: Иван. гос. ун-т, 1998. С. 12—25: ил.
7. Жилин М. Г. Роговые посредники и отжимники в мезолите Волго-Окского междуречья // Краткие сообщения Института археологии. М.: Наука, 2012. Вып. 227. С. 211—230.
8. Жилин М. Г., Кравцов А. Е. О работах Верхневолжской экспедиции // Археологические открытия 1996 года. М.: Наука, 1997. С. 115—117.

⁵ Разрозненные кости человека, в частности, шесть обломков черепа (определение Н. М. Ермоловой, ЛОИА АН СССР) встречены были и в раскопе 1981 г.

9. *Карху А. А.* Остатки птиц с поселения Ивановское VII: Предварительные результаты // Некоторые итоги изучения археологических памятников Ивановского болота. Иваново: Иван. гос. ун-т, 1998. С. 84—86.
10. *Кириллова И. В.* Охотничья добыча обитателей стоянки Ивановское VII: По костным остаткам млекопитающих // Некоторые итоги изучения археологических памятников Ивановского болота. Иваново: Иван. гос. ун-т, 1998. С. 63—83: табл.
11. *Костылёва Е. Л., Уткин А. В.* Волосовские погребения на стоянке Ивановское VII в центральной России // Историко-археологические изыскания. Самара, 1997. Вып. 2. С. 41—54: ил.
12. *Костылёва Е. Л., Уткин А. В.* Керамика восточно-прибалтийского типа на поселении Ивановское VII // Некоторые итоги изучения археологических памятников Ивановского болота. Иваново: Иван. гос. ун-т, 1998. С. 53—57: ил.
13. *Костылёва Е. Л., Уткин А. В.* Неолитическая стоянка Ивановское V // Вестник Ивановского государственного университета. Сер.: Гуманитарные науки. 2010. Вып. 3. С. 3—23: ил.
14. *Костылёва Е. Л., Уткин А. В.* Неолитическая стоянка Ивановское II // Вестник Ивановского государственного университета. Сер.: Гуманитарные науки. 2010. Вып. 4. С. 32—61: ил.
15. *Костылёва Е. Л., Уткин А. В.* Нео-энеолитические могильники Верхнего Поволжья и Волго-Окского междуречья: Планиграфические и хронологические структуры. М.: ТАУС, 2010. 300 с.: ил.
16. *Костылёва Е. Л., Уткин А. В.* Волосовские ритуальные клады в составе погребальных комплексов: Хронология и типология // Тверской археологический сборник. Тверь: Триада, 2011. Вып. 8, т. I. С. 340—360: ил.
17. *Костылёва Е. Л., Уткин А. В.* Волосовские "клады" стоянок Сахтыш II и VIII: Планиграфия, структура, значение // Неолитические культуры Восточной Европы: хронология, палеоэкология, традиции: материалы международной научной конференции, посвященной 75-летию В. П. Третьякова. СПб.: ИИИМК РАН, 2015. С. 109—114: ил.
18. *Крайнов Д. А.* Отчет о раскопках стоянки Ивановское III в 1981 году // Отчёт о работе Верхневолжской экспедиции ИА АН СССР в 1981 году // Архив Института археологии РАН. Р-1. № 8787.
19. *Крайнов Д. А.* Исследования Верхневолжской экспедиции // Археологические открытия 1972 года. М.: Наука, 1973. С. 68—69.
20. *Крайнов Д. А.* Результаты работ Верхневолжской экспедиции // Археологические открытия 1973 года. М.: Наука, 1974. С. 58—60.
21. *Крайнов Д. А.* Работы Верхневолжской экспедиции // Археологические открытия 1974 года. М.: Наука, 1975. С. 64—65.
22. *Крайнов Д. А.* Результаты работ Верхневолжской экспедиции // Археологические открытия 1975 года. М.: Наука, 1976. С. 68—69.
23. *Крайнов Д. А.* Результаты работ Верхневолжской экспедиции // Археологические открытия 1981 года. М.: Наука, 1983. С. 64.
24. *Крайнов Д. А.* Работы в Ярославской и Ивановской областях // Археологические открытия 1982 года. М.: Наука, 1984. С. 62—63.
25. *Крайнов Д. А.* Исследования Верхневолжской экспедиции // Археологические открытия 1983 года. М.: Наука, 1985. С. 62—63.
26. *Крайнов Д. А.* Исследования Верхневолжской экспедиции в Ярославской области // Археологические открытия 1984 года. М.: Наука, 1987. С. 73—74.
27. *Крайнов Д. А.* Исследования Верхневолжской экспедиции в Ярославской области // Археологические открытия 1985 года. М.: Наука, 1987. С. 73—74.
28. *Крайнов Д. А., Костылёва Е. Л., Травкин П. Н., Уткин А. В.* Исследования Верхневолжской экспедиции // Археологические открытия 1986 года. М.: Наука, 1988. С. 69—72.

29. Крайнов Д. А., Зайцева Г. И., Марков Ю. И. Абсолютная хронология неолитических памятников Верхней Волги // Геохронология четвертичного периода: тез. докл. Таллинн, 1985. С. 85—96.
30. Крайнов Д. А., Зайцева Г. И., Уткин А. В. Стратиграфия и абсолютная хронология стоянки Ивановское III // Советская археология. 1990. № 3. С. 25—31.
31. Крайнов Д. А., Костылёва Е. Л., Уткин А. В. Скульптурное изображение головы лося с Ивановского болота // Проблемы изучения эпохи первобытности и раннего средневековья лесной зоны Восточной Европы. Иваново, 1995. Вып. II. С. 40—48: ил.
32. Крайнов Д. А., Хотинский Н. А. Ивановские стоянки — комплекс мезо- и неолитических озёрно-болотных поселений на Волго-Окском междуречье // Археология и палеогеография мезолита и неолита Русской равнины: Путеводитель совместного советско-французского полевого семинара по теме «Динамика взаимодействия между естественной средой и доисторическими обществами». М.: Наука, 1984. С. 92—109.
33. Мезолитические и неолитические культуры Верхнего Поволжья: По материалам стоянки Ивановское VII / М. Г. Жилин, Е. Л. Костылёва, А. В. Уткин, А. В. Энговатова. М.: Наука, 2002. 245 с.: ил.
34. Ошибкина С. В., Крайнов Д. А., Зимина М. П. Искусство каменного века. М.: Наука, 1992. 136 с.: ил.
35. Сулерджицкий Л. Д., Зарецкая Н. Е., Жилин М. Г. Радиоуглеродная хронология поселения Ивановское VII // Некоторые итоги изучения археологических памятников Ивановского болота. Иваново: Иван. гос. ун-т, 1998. С. 26—28.
36. Сычевская Е. К. Остатки рыб с поселения Ивановское VII // Некоторые итоги изучения археологических памятников Ивановского болота. Иваново: Иван. гос. ун-т, 1998. С. 87—89.
37. Уткин А. В. Исследования на юге Ярославской области // Археологические /открытия 1981 года. М.: Наука, 1983. С. 95: ил.
38. Уткин А. В. Исследования на юге Ярославской области // Археологические открытия 1982 года. М.: Наука, 1984. С. 94.
39. Уткин А. В. Исследования на юге Ярославской области // Археологические открытия 1983 года. М.: Наука, 1985. С. 91.
40. Уткин А. В. Исследования на Ивановском торфянике // Археологические открытия 1984 года. М.: Наука, 1986. С. 79.
41. Уткин А. В. Неолитическая стоянка Ивановское I // Краткие сообщения Института археологии. М.: Наука, 1988. Вып. 193. С. 65—70: ил.
42. Уткин А. В. Неолитическая стоянка Ивановское VI // Советская археология. 1989. № 3. С. 229—231: ил.
43. Уткин А. В. Орнаментированная кирка с Ивановского болота // Археология Севера. Петрозаводск, 1997. Вып. 1. С. 74—78: ил.
44. Уткин А. В. Орнаментированный роговой топор с Ивановского болота // Некоторые итоги изучения археологических памятников Ивановского болота. Иваново: Иван. гос. ун-т, 1998. С. 58—62: ил.
45. Уткин А. В. Неолитическая лыжа с Ивановского болота // Каменный век европейских равнин: Объекты из органических материалов и структура поселений как отражение человеческой культуры. Сергиев Посад, 2001. С. 232—234: ил.
46. Уткин А. В. Гравировка на камне с Ивановского болота // Проблемы изучения эпохи первобытности и раннего средневековья лесной зоны Восточной Европы. Иваново, 1994. Вып. I. С. 38—41: ил.
47. Уткин А. В. Хроника археологических исследований Ивановского болота // Некоторые итоги изучения археологических памятников Ивановского болота. Иваново: Иван. гос. ун-т, 1998. С. 3—11: ил.
48. Уткин А. В., Костылёва Е. Л. Льяловская фигурка птицы из глины с Ивановского болота // Некоторые итоги изучения археологических памятников Ивановского болота. Иваново: Иван. гос. ун-т, 1998. С. 38—43: ил.

49. Уткин А. В., Костылёва Е. Л. Волосовские скульптурные модели фаллоса // Тверской археологический сборник. Тверь, 1998. Вып. 3. С. 111—115: ил.
50. Цетлин Ю. Б. Неолитическая керамика стоянки Ивановское VII // Краткие сообщения Института археологии. М.: Наука, 1982. Вып. 169. С. 7—13.
51. Энговатова А. В. Неолитические слои поселения Ивановское VII: По материалам раскопок 1992—1997 годов // Некоторые итоги изучения археологических памятников Ивановского болота. Иваново: Иван. гос. ун-т, 1998. С. 44—57: ил.
52. Utkin A., Kostyleva E. Sculptural phallic models in the Central Russia forest Eneolithic // European Association of Archaeologists. Third Annual Meeting: Abstracts. Ravenna, 1997. P. 109—110.

УДК 94(4)"04/14"

ББК 63.3(4)4

Э. М. Манукян

«ИЗ ТОГИ В МАНТИЮ»: СПОСОБЫ И АСПЕКТЫ ИНТЕГРАЦИИ ГАЛЛО-РИМСКОЙ АРИСТОКРАТИИ В ЕПИСКОПАТ В IV—VI ВЕКАХ

Настоящая статья посвящена процессу интеграции представителей галло-римской знати в епископат на рубеже Античности и Средневековья, а в частности, способам этой интеграции, которые, в свою очередь, имели определенное влияние на ряд качественных характеристик переоблачившихся из тоги в мантию аристократов-епископов. При исследовании данного вопроса можно выделить как минимум два пути интеграции: в клир из чиновничьей среды; в клир из монастыря. Причем радикальные проявления этих путей (без прохождения церковных ступеней и т. д.) породили своего рода культурные различия между епископами: когда одни выступали приверженцами аскетической традиции, другие оставались верны традиционной аристократической культуре. Данная тенденция внесла вклад в полемику в христианской Церкви о литературном стиле, моделях поведения и о предназначении епископа в эпоху поздней Античности. Тем не менее автор приходит к выводу, что довольно сложно провести какую-либо типологическую дифференциацию между церковнослужителями. Более уместно говорить о клириках, обладающих различными пропорциями элементов аристократической и аскетической традиции в мировоззрении и модели поведения.

Ключевые слова: Позднеантичная Галлия, епископат, галло-римская аристократия, интеграция, церковная аристократия, аристократизм, аскетизм.

Е. М. Манукян

«FROM THE TOGA TO THE ROBE»: WAYS AND ASPECTS OF GALLO-ROMAN ARISTOCRACY INTEGRATION INTO THE EPISCOPATE IN IV—VI CENTURIES

The present article is devoted to the process of Gallo-Roman aristocracy members integration into the cadre structure of Church at a turn of Antiquity and the Middle Ages. Under the focus, in particular, are the ways of this integration which in their turn had a certain influence on a number of qualitative characteristics

© Манукян Э. М., 2020